



Администрация Пермского муниципального округа Пермского края  
Комитет имущественных отношений

## РАСПОРЯЖЕНИЕ

23.08.2023

№ 2216

### **Об установлении публичного сервитута на часть земельных участков**

В соответствии со ст. 23, гл. V.7 Земельного кодекса Российской Федерации, Федеральным законом от 25.10.2001 № 137-ФЗ «О введении в действие Земельного кодекса Российской Федерации», пп. 3.2.5 п. 3.2 разд. 3 Положения о комитете имущественных отношений администрации Пермского муниципального округа, утвержденного решением Думы Пермского муниципального округа Пермского края от 29.11.2022 № 48, на основании ходатайства открытого акционерного общества «Межрегиональная распределительная сетевая компания Урала» (ИНН 6671163413, ОГРН 1056604000970) (далее - ОАО «МРСК Урала») от 27.07.2023 № 9356:

1. Установить в интересах ОАО «МРСК Урала» публичный сервитут общей площадью 614 кв. м, на часть земельного участка:

- в кадастровом квартале 59:32:5222301, расположенный по адресу: Пермский край, Пермский район, Фроловское с/п.

Цель: Подключение (технологическое присоединение) к сетям инженерно-технического обеспечения: «Строительство ВЛ 0,4 кВ с установкой ПУ для электроснабжения СНТ «Ивушка» (4500075971), (4500075774), (4500075197)».

Срок: 49 лет.

2. Утвердить границы публичного сервитута земельного участка, указанного в п. 1 настоящего распоряжения, согласно прилагаемой схеме расположения границ публичного сервитута.

3. Срок, в течение которого использование указанного в п. 1 настоящего распоряжения земельного участка в соответствии с их разрешенным использованием будет невозможно или существенно затруднено в связи с осуществлением сервитута – не установлен.

4. Порядок установления зон с особыми условиями использования территорий и содержание ограничений прав на земельные участки в границах таких зон установлен Постановлением Правительства РФ от 24.02.2009 № 160 «О порядке установления охранных зон объектов электросетевого хозяйства

и особых условий использования земельных участков, расположенных в границах таких зон».

5. Плата за публичный сервитут устанавливается в соответствии с Федеральным законом от 29.07.1998 № 135-ФЗ (ред. от 19.12.2022) «Об оценочной деятельности в Российской Федерации» и методическими рекомендациями, утверждёнными приказом Минэкономразвития России от 04.06.2019 № 321.

6. Комитету имущественных отношений администрации Пермского муниципального округа в течение 5 рабочих дней со дня подписания настоящего распоряжения:

6.1. направить настоящее распоряжение в Управление Федеральной службы государственной регистрации, кадастра и картографии по Пермскому краю;

6.2. направить настоящее распоряжение в ОАО «МРСК Урала», а также сведения о лицах, являющихся правообладателями земельных участков, сведения о лицах, подавших заявления об учете их прав (обременений прав) на земельные участки, способах связи с ними, копии документов, подтверждающих права указанных лиц на земельные участки.

7. Разместить настоящее распоряжение на официальном сайте Пермского муниципального округа в информационно-телекоммуникационной сети Интернет [www.permraion.ru](http://www.permraion.ru).

8. Настоящее распоряжение вступает в силу со дня его подписания.

9. Контроль исполнения распоряжения возложить на заместителя председателя комитета М.В. Королеву.

Председатель комитета

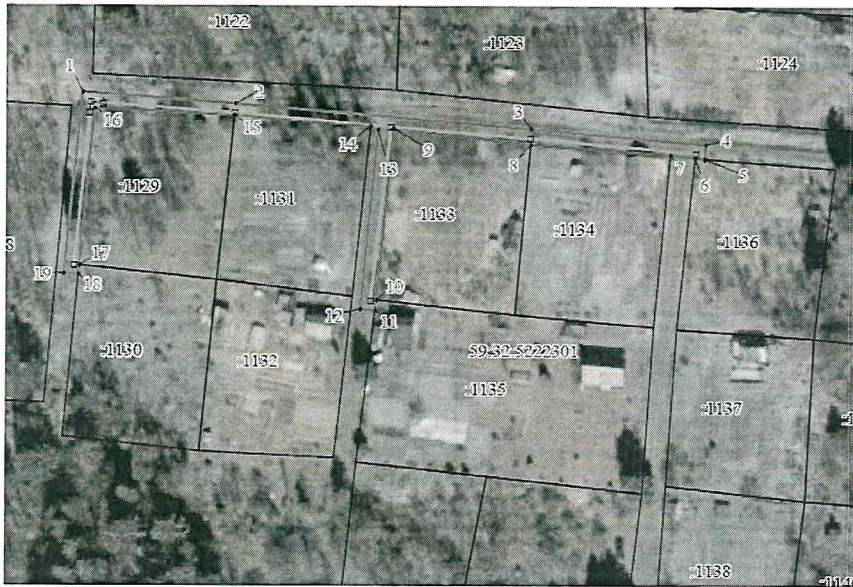


Е.А. Демидова

Приложение № 1  
к распоряжению  
комитета имущественных  
отношений администрации  
Пермского муниципального округа  
от 23.08.2023 № 2216

## СХЕМА РАСПОЛОЖЕНИЯ ГРАНИЦ ПУБЛИЧНОГО СЕРВИТУТА

Объект: Строительство ВЛ 0,4 кВ с установкой ПУ для электроснабжения СНТ "Ивушка" (4500075971), (4500075774), (4500075197)  
Местоположение: Пермский край, Пермский муниципальный округ, СНТ "Ивушка"  
Площадь земель и/или части земельного участка, кв.м: 614



Масштаб 1:1000

**Условные обозначения**

- проектные границы публичного сервитута
- 59:32:5222301 - кадастровый номер квартала
- границы кадастрового квартала
- :22 - граница и номер земельного участка, сведения о котором внесены в ЕГРН
- Воздушная линия электропередачи
- 1 - обозначение характерной точки проектной границы публичного сервитута
- №3 - обозначение и номер опоры ЛЭП
- - - - - охранный зона ЛЭП

Координаты характерных точек МСК-59, Зона 2		
Обозначение характерных точек границ	Координаты, м	
	X	Y
1	2	3
1	508003.71	2251210.08
2	508001.28	2251242.92
3	507996.01	2251306.93
4	507992.81	2251344.40
5	507989.79	2251344.13
6	507989.94	2251342.09
7	507990.55	2251336.79
8	507992.72	2251306.82
9	507996.12	2251277.24
10	507989.31	2251273.65
11	507956.96	2251273.37
12	507957.33	2251270.16
13	507995.87	2251273.92
14	507996.53	2251272.27
15	507998.78	2251242.73
16	508000.31	2251212.61
17	507966.60	2251209.47
18	507964.51	2251209.28
19	507964.83	2251206.17
1	508003.71	2251210.08

**Описание границ земельных участков**

Смежные границы	Смежный кадастровый номер (при наличии кадастровый номер земельного участка)	Площадь, кв.м
от точки 1 до точки 2, от точки 11 до точки 14, от точки 18 до точки 1	земельный участок "Ивушка" кадастровый номер 59:32:5222301	614
от точки 5 до точки 6	59:32:5222301:1136	-
от точки 2 до точки 3	59:32:5222301:1134	-
от точки 3 до точки 10	59:32:5222301:1133	-
от точки 10 до точки 11	59:32:5222301:1135	-
от точки 14 до точки 15	59:32:5222301:1137	-
от точки 15 до точки 17	59:32:5222301:1129	-
от точки 17 до точки 18	59:32:5222301:1130	-
Итого		614